

POWIATOWY URZĄD PRACY W NOWYM TOMYŚLU

RAPORT

**RYNEK PRACY
W POWIECIE NOWOTOMYSKIM
W 2015 ROKU**

MARZEC 2016

Wstęp

Powiatowy Urząd Pracy w Nowym Tomyślu wykonuje swoje zadania zgodnie z ustawą z dnia 20 kwietnia 2004r. *o promocji zatrudnienia i instytucjach rynku pracy (Dz. U. z 2013r. poz. 674, ze zmianami)*. Zadania wynikające z tej ustawy to m.in.:

- opracowanie i realizacja programu promocji zatrudnienia oraz aktywizacji lokalnego rynku pracy, stanowiącego część powiatowej strategii rozwiązywania problemów społecznych, o której mowa w odrębnych przepisach;
- pozyskiwanie i gospodarowanie środkami finansowymi na realizację zadań z zakresu aktywizacji lokalnego rynku pracy;
- udzielanie pomocy bezrobotnym i poszukującym pracy w znalezieniu pracy przez pośrednictwo pracy, poradnictwo zawodowe i informację zawodową oraz pomoc w aktywnym poszukiwaniu pracy;
- udzielanie pomocy pracodawcom w pozyskiwaniu pracowników przez pośrednictwo pracy oraz poradnictwo zawodowe i informację zawodową;
- rejestrowanie bezrobotnych i poszukujących pracy;
- inicjowanie i wdrażanie instrumentów rynku pracy;
- inicjowanie, organizowanie i finansowanie usług rynku pracy;
- inicjowanie, organizowanie i finansowanie projektów lokalnych i innych działań na rzecz aktywizacji bezrobotnych;
- opracowanie analiz i sprawozdań, w tym prowadzenie monitoringu zawodów deficytowych i nadwyżkowych oraz dokonywanie ocen dotyczących rynku pracy na potrzeby powiatowej rady rynku pracy oraz organów zatrudnienia;
- inicjowanie i realizowanie przedsięwzięć mających na celu rozwiązanie lub złagodzenie problemów związanych z planowanymi zwolnieniami grupowymi pracowników z przyczyn dotyczących zakładów pracy;
- współdziałanie z Powiatową Radą Rynku Pracy w Nowym Tomyślu w zakresie promocji zatrudnienia oraz wykorzystania środków z Funduszu Pracy;
- współpraca z gminami w zakresie upowszechniania ofert pracy, upowszechniania informacji o usługach poradnictwa zawodowego i szkoleniach, organizacji robót publicznych oraz zatrudnienia socjalnego na podstawie odrębnych przepisów;
- przyznawanie i wypłacanie zasiłków oraz innych świadczeń z tytułu bezrobocia;
- wydawanie decyzji o:
 - uznaniu lub odmowie uznania danej osoby za bezrobotną oraz utracie statusu bezrobotnego;
 - przyznaniu, odmowie przyznania, wstrzymaniu lub wznowieniu wypłaty oraz utracie lub pozbawieniu prawa do zasiłku, stypendium i innych finansowanych z Funduszu Pracy świadczeń niewynikających z zawartych umów;
 - obowiązku zwrotu nienależnie pobranego zasiłku, stypendium, innych nienależnie pobranych świadczeń lub kosztów szkolenia finansowanych z Funduszu Pracy;
 - odroczeniu terminu spłaty, rozłożeniu na raty lub umorzeniu części albo całości nienależnie pobranego świadczenia udzielonego z Funduszu Pracy;

- realizowanie zadań wynikających z koordynacji systemów zabezpieczenia społecznego państw członkowskich Unii Europejskiej oraz państw, z którymi Unia Europejska zawarła umowy o swobodzie przepływu osób, w szczególności realizowanie zadań z zakresu udziału w sieci EURES;
- realizowanie zadań związanych z międzynarodowym przepływem pracowników, wynikających z odrębnych przepisów, umów międzynarodowych i innych porozumień zawartych z partnerami zagranicznymi;
- badanie i analizowanie sytuacji na lokalnym rynku pracy w związku z postępowaniem o wydanie zezwolenia na pracę cudzoziemca;
- organizowanie i finansowanie szkoleń pracowników powiatowego urzędu pracy;
- opracowywanie i realizowanie indywidualnych planów działania;
- realizowanie projektów w zakresie promocji zatrudnienia, w tym przeciwdziałania bezrobociu, łagodzenia skutków bezrobocia i aktywizacji zawodowej bezrobotnych, wynikających z programów operacyjnych współfinansowanych ze środków Europejskiego Funduszu Społecznego i Funduszu Pracy.

Działania Powiatowego Urzędu Pracy, pod względem siły oddziaływania na rynek pracy można podzielić na 2 grupy. Zadania aktywne (aktywizujące), które polegają na przeciwdziałaniu bezrobociu, natomiast działania pasywne są to wszelkie zadania administracyjne, zlecone stosownymi przepisami prawa.

Zadania aktywne realizowane są przez Centrum Aktywizacji Zawodowej (CAZ), w skład którego wchodzi Dział Usług Rynku Pracy oraz Dział Instrumentów Rynku Pracy. Natomiast zadania pasywne są realizowane przez Dział Ewidencji, Świadczeń i Informacji oraz Dział Księgowości.

Rozdział I. Struktura bezrobocia w 2015 roku

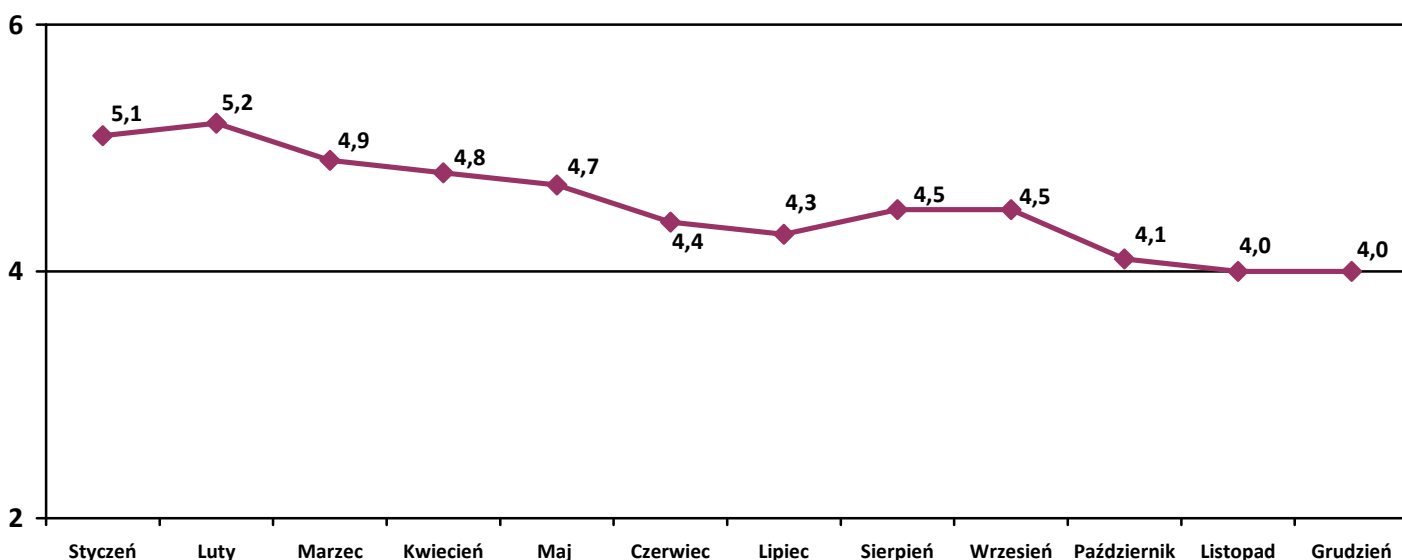
1. Dane ogólne

Powiat Nowotomyski jest jednym z większych powiatów w województwie wielkopolskim. Jest ważnym w skali kraju regionem turystyczno - rekreacyjnym. Pod względem powierzchni jest jednym z większych powiatów województwa wielkopolskiego (1 012 km²). Liczba mieszkańców to około 71 tys.

Powiat w swych granicach administracyjnych obejmuje 6 gmin., w tym:

- a. gminy miejsko - wiejskie: Nowy Tomyśl, Opalenica, Zbąszyń, Lwówek
- b. gminy wiejskie: Miedzichowo, Kuślin

Porównanie wielkości stopy bezrobocia w Powiecie Nowotomyskim w 2015 roku.



W ewidencji prowadzonej przez Powiatowy Urząd Pracy w Nowym Tomyślu, według stanu na dzień 31 grudnia 2015 r. zarejestrowanych było 1 219 osób bezrobotnych, w tym 663 kobiety, co stanowiło 54,4% ogółu zarejestrowanych. Ponadto w ewidencji zarejestrowanych było 21 osób poszukujących pracy nie posiadających statusu osoby bezrobotnej, w tym 6 kobiet. Na koniec 2015 roku, zarejestrowanych osób bezrobotnych z prawem do zasiłku było ogółem 315 w tym 192 kobiety.

W okresie od 01.01.2015 r. do 31.12.2015 r. stopa bezrobocia w Powiecie Nowotomyskim oscylowała na średnim poziomie około 4,5 %. Najniższy wskaźnik zanotowano w listopadzie oraz grudniu 2015 r., w którym to wskaźnik wyniósł 4% i był niższy od wskaźnika dla województwa wielkopolskiego i kraju (wynosił odpowiednio 6,2% i 7,8%).

Rynek pracy w powiecie nowotomyskim w 2015 roku

Liczba osób zarejestrowanych w Powiecie Nowotomyskim w 2015 roku.

Miesiąc		I	II	III	IV	V	VI	VII	VIII	IX	X	XI	XII
Stopa bezrobocia w powiecie		5,1	5,2	4,9	4,8	4,7	4,4	4,3	4,5	4,5	4,1	4,0	4,0
Ogólna liczna bezrobotnych w powiecie	Ogółem	1518	1542	1459	1409	1382	1309	1280	1328	1357	1226	1202	1219
	W tym kobiety	803	812	765	764	756	735	745	768	741	675	647	663
Ogólna liczba bezrobotnych w gminach	Nowy Tomyśl	-	-	500	-	-	449	-	-	446	-	-	404
	Zbąszyń	-	-	198	-	-	182	-	-	234	-	-	195
	Opalenica	-	-	299	-	-	261	-	-	266	-	-	245
	Lwówek	-	-	248	-	-	237	-	-	230	-	-	201
	Miedzichowo	-	-	88	-	-	76	-	-	81	-	-	80
	Kuślin	-	-	126	-	-	104	-	-	100	-	-	94
Bezrobotni z prawem do zasiłku	ogółem	390	386	363	357	360	364	357	349	323	312	306	315
	w tym kobiety	201	195	192	205	211	220	225	216	206	194	186	192
Osoby zarejestrowane jako poszukujący pracy		31	29	29	27	31	31	30	31	29	28	33	21

Opracowanie własne Powiatowego Urzędu Pracy w Nowym Tomyślu.

Osoby bezrobotne zamieszkałe na wsi zarejestrowane w poszczególnych miesiącach.

Miesiąc	I	II	III	IV	V	VI	VII	VIII	IX	X	XI	XII
Bezrobotni zamieszkali na wsi	194	163	133	134	122	116	142	132	229	126	158	155

Opracowanie własne Powiatowego Urzędu Pracy w Nowym Tomyślu.

Na koniec grudnia 2015 r. ilość bezrobotnych zamieszkałych na wsi wyniosła 155 osób, co stanowiło 12,7% ogółu zarejestrowanych. Według tego stanu, najwięcej zarejestrowanych bezrobotnych było w gminie wiejskiej Kuślin - 94 osoby. Przy czym w stosunku do grudnia 2014 roku w gminie Kuślin liczba bezrobotnych wynosiła 110.

Struktura osób bezrobotnych według wieku w Powiecie Nowotomyskim (stan na koniec każdego kwartału 2015 roku).

Miesiąc		III	VI	IX	XII
Bezrobotni zarejestrowani wg wieku	18-24 lat	284	228	300	248
	25-34 lat	423	372	379	372
	35-44 lat	260	237	235	219
	45-54 lat	246	226	206	177
	55-59 lat	171	181	170	144
	60-64 lat	75	65	67	59

Opracowanie własne Powiatowego Urzędu Pracy w Nowym Tomyślu.

Rynek pracy w powiecie nowotomyskim w 2015 roku

Według stanu na koniec 2015 roku najliczniejszą grupę bezrobotnych stanowiły osoby w wieku od 25 do 34 lat – 402 osoby (32,98% ogółu), natomiast najmniej liczną grupę stanowiły osoby w wieku 60-64 lat – 59 osób (4,8% ogółu).

Struktura osób bezrobotnych według wykształcenia w Powiecie Nowotomyskim (stan na koniec każdego kwartału 2015 roku).

Miesiąc		III	VI	IX	XII
Bezrobotni zarejestrowani wg wykształcenia	Wyższe	170	139	137	111
	Policealne i średnie	273	265	293	257
	Średnie ogólnokształcące	168	148	137	135
	Zasadnicze zawodowe	507	437	472	409
	Gimnazjalne i poniżej	341	320	318	307

Opracowanie własne Powiatowego Urzędu Pracy w Nowym Tomysłu.

Grupę najliczniejszą pod względem wykształcenia, według stanu na koniec roku 2015, stanowiły osoby posiadające wykształcenie zasadnicze zawodowe oraz gimnazjalne i poniżej.

Struktura osób bezrobotnych według stażu pracy w Powiecie Nowotomyskim (stan na koniec każdego kwartału).

Miesiąc		III	VI	IX	XII
Bezrobotni zarejestrowani wg stażu pracy	Do 1 roku	203	159	153	132
	1-5 lat	351	305	342	315
	5-10 lat	234	218	219	199
	10-20 lat	259	215	216	203
	20-30 lat	200	190	185	154
	30 lat i więcej	100	103	97	84
	Bez stażu	112	119	145	132

Opracowanie własne Powiatowego Urzędu Pracy w Nowym Tomysłu.

Zestawienie osób bezrobotnych, które podjęły pracę z osobami zwolnionymi z przyczyn dotyczących zakładu pracy zarejestrowanych w podanych miesiącach.

Miesiąc		I	II	III	IV	V	VI	VII	VIII	IX	X	XI	XII
Zarejestrowani zwolnieni z przyczyn dotyczących zakładu pracy		51	52	30	30	35	29	30	31	27	28	40	27
Bezrobotni, którzy podjęli pracę	Ogółem	137	151	188	148	147	163	159	115	193	209	160	153
	Pracę niesubsydiowaną	136	147	180	145	125	134	139	112	185	193	124	100
	Pracę subsydiowaną	1	4	8	3	22	29	20	3	8	16	36	53

Opracowanie własne Powiatowego Urzędu Pracy w Nowym Tomysłu.

Osoby bezrobotne, zarejestrowane w 2015 roku według czasu pozostawania bez pracy.

Miesiąc		III	VI	IX	XII
Bezrobotni zarejestrowani wg czasu pozostawania bez pracy w miesiącach	do 1	202	204	319	178
	1-3	424	265	287	351
	3-6	293	298	210	243
	6-12	241	265	258	193
	12-24	185	169	178	149
	powyżej 24	114	108	105	105

Opracowanie własne Powiatowego Urzędu Pracy w Nowym Tomysłu.

2. Osoby będące w szczególnej sytuacji na rynku pracy (wybrane kategorie)

W rejestrach Powiatowego Urzędu Pracy w Nowym Tomysłu wyróżnić możemy osoby będące w szczególnej sytuacji na rynku pracy, a tym samym, do których skierowane powinny być różnego rodzaju działania mające na celu ich aktywizację.

Do osób w szczególnej sytuacji na rynku pracy zalicza się bezrobotnych wyszczególnionych w tabeli poniżej:

Struktura bezrobotnych będących w szczególnej sytuacji na rynku pracy (stan na koniec 2015 roku).

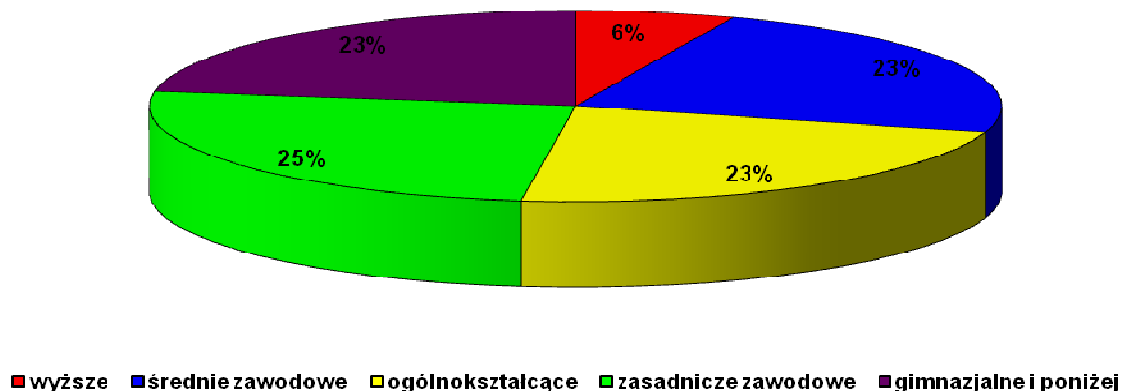
Lp.	Wyszczególnienie	Ogółe	(%)
1	Liczba bezrobotnych zarejestrowanych ogółem	1219	100
2	Osoby w szczególnej sytuacji na rynku pracy	1026	84,17
3	- długotrwale bezrobotni	374	30,68
4	- bez wykształcenia średniego	716	58,74
5	- bez doświadczenia zawodowego	180	14,77
6	- osoby do 25 roku życia	248	20,34
7	- bez kwalifikacji zawodowych	202	16,57
8	- osoby powyżej 50 roku życia	316	25,92
9	- kobiety, które nie podjęły zatrudnienia po urodzeniu dziecka	142	11,65
10	- posiadający co najmniej jedno dziecko do 6 roku życia	249	20,43
11	- posiadający co najmniej jedno dziecko niepełnosprawne do 18 roku życia	0	0
12	- niepełnosprawni	157	12,88

Opracowanie własne Powiatowego Urzędu Pracy w Nowym Tomysłu.

Osoby do 25. roku życia

Na koniec 2015 roku osoby do 25 roku życia stanowiły 20,34% ogółu osób zarejestrowanych w PUP w Nowym Tomysłu. W porównaniu do tego samego okresu z 2014 r. odsetek ten zwiększył się o 0,89%. Na koniec roku 2015 tylko 6% osób bezrobotnych do 25 roku życia posiadało wykształcenie wyższe. Z wykształceniem średnim było zarejestrowanych 23% osób. Z wykształceniem zawodowym 25%, a z wykształceniem gimnazjalnym 23%.

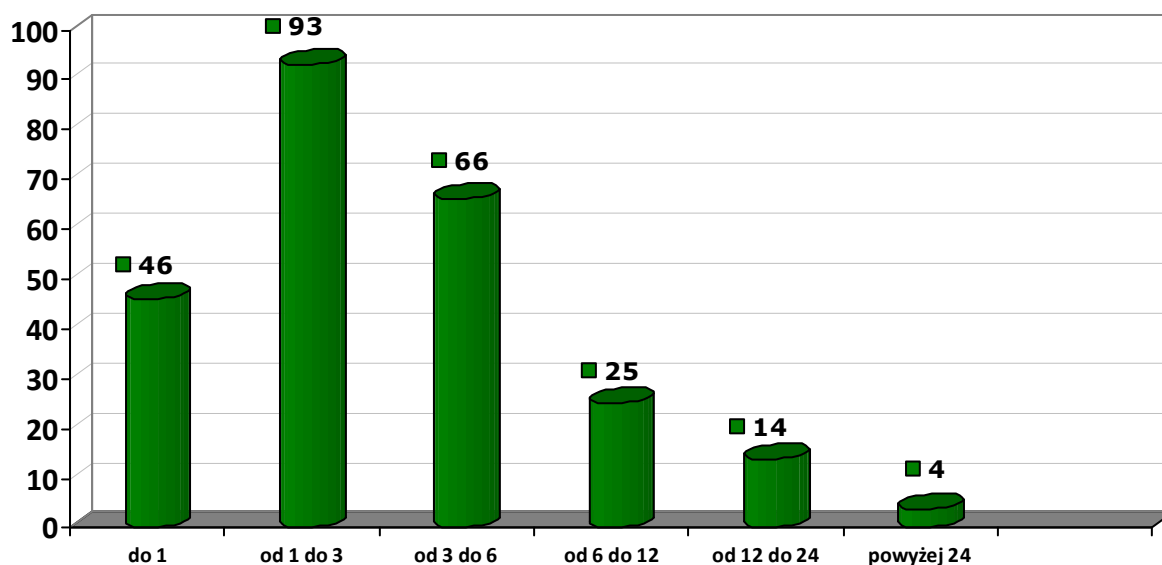
Osoby bezrobotne do 25 roku życia według poziomu wykształcenia (stan na 31 grudnia 2015 r.)



Opracowanie własne Powiatowego Urzędu Pracy w Nowym Tomyślu.

Struktura osób poniżej 25 roku życia pod względem czasu pozostawania bez pracy na koniec grudnia 2015 roku pokazuje, że największa liczba bezrobotnych pozostawała bez pracy przez okres od 1 do 3 (93 osoby).

Osoby do 25 roku życia według czasu pozostawania bez pracy w 2015 roku w miesiącach.

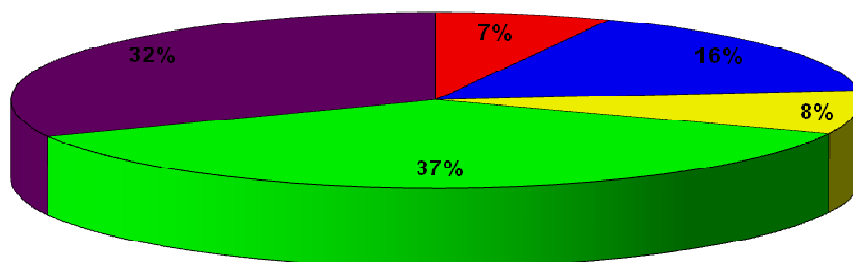


Opracowanie własne Powiatowego Urzędu Pracy w Nowym Tomyślu

Osoby długotrwale bezrobotne

Na koniec 2015 roku w ewidencji PUP w Nowym Tomyślu pozostawały 374 osoby długotrwale bezrobotne (30,1% ogółu). Jest to grupa osób znajdująca w szczególnie trudnej sytuacji na rynku pracy, a zarazem jedna z liczniejszych.

Osoby długotrwale bezrobotne według wykształcenia (stan na 31 grudnia 2015 r.)

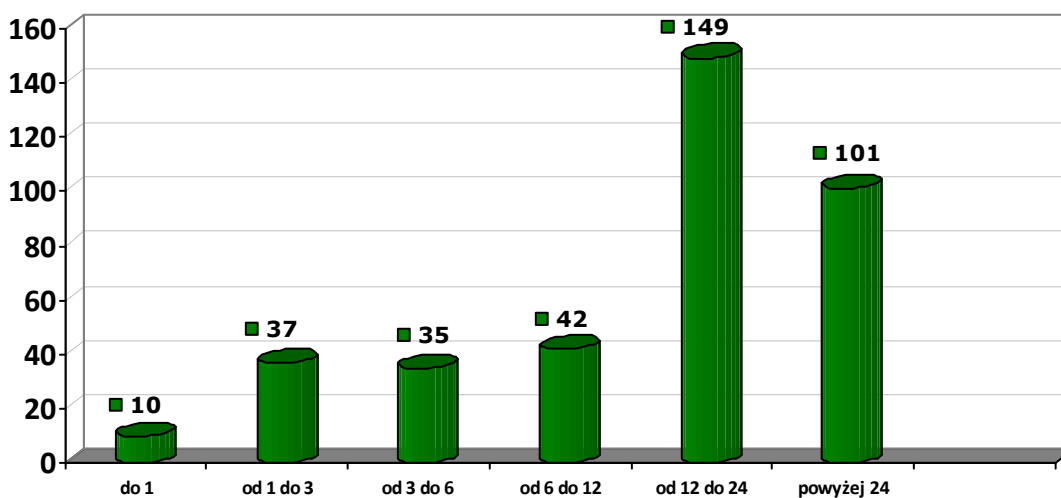


■ wyższe ■ średnie zawodowe ■ ogólnokształcące ■ zasadnicze zawodowe ■ gimnazjalne i poniżej

Opracowanie własne Powiatowego Urzędu Pracy w Nowym Tomyślu.

Klasyfikacja osób długotrwale bezrobotnych wg czasu pozostawania bez pracy pozwala zaobserwować, że największa liczba osób bezrobotnych znajduje się w grupie pozostającej bez pracy powyżej 12 miesięcy.

Osoby długotrwale bezrobotne według czasu pozostawania bez pracy w 2015 rok.



Opracowanie własne Powiatowego Urzędu Pracy w Nowym Tomyślu.

Analizując osoby długotrwale bezrobotne pod względem wieku można zauważyć, że największy odsetek tej grupy stanowią osoby w wieku od 25 do 34 lat – 29,9% (112 osób) oraz

od 45 do 54 lat – 17,87% (67 osób). Trzecią co do wielkości grupą są osoby od 55 do 59 roku życia, które stanowią 17,33% tj. 65 osób. Najmniej liczną grupą długotrwale bezrobotnych są osoby powyżej 60 roku życia (35 osób czyli 9,33%).

Podział długotrwale bezrobotnych według wieku na koniec 2015 roku.

Wiek	Liczba bezrobotnych	%
18-24 lat	33	8,82
25-34 lat	112	29,95
35-44 lat	63	16,84
45-54 lat	67	17,92
55-59 lat	64	17,11
60-64 lat	35	9,36
Ogółem	374	100

Opracowanie własne Powiatowego Urzędu Pracy w Nowym Tomyślu

Wśród długotrwale bezrobotnych według posiadanego stażu pracy najliczniejszą grupę stanowiły osoby posiadające doświadczenie zawodowe od 1 roku do 5 lat (95 osób co stanowi 25,4% ogółu). Najmniej liczną grupą osób długotrwale bezrobotnych stanowią osoby ze stażem pracy powyżej 30 lat (6,42% tj. 24 osoby).

Podział osób długotrwale bezrobotnych według stażu pracy na koniec 2015 roku.

Staż pracy	Liczba bezrobotnych	%
do 1 roku	51	13,64
1-5	95	25,4
5-10	55	14,70
10-20	61	16,31
20-30	56	14,96
30 lat i więcej	24	6,42
bez stażu pracy	32	8,56
Ogółem	374	100

Opracowanie własne Powiatowego Urzędu Pracy w Nowym Tomyślu.

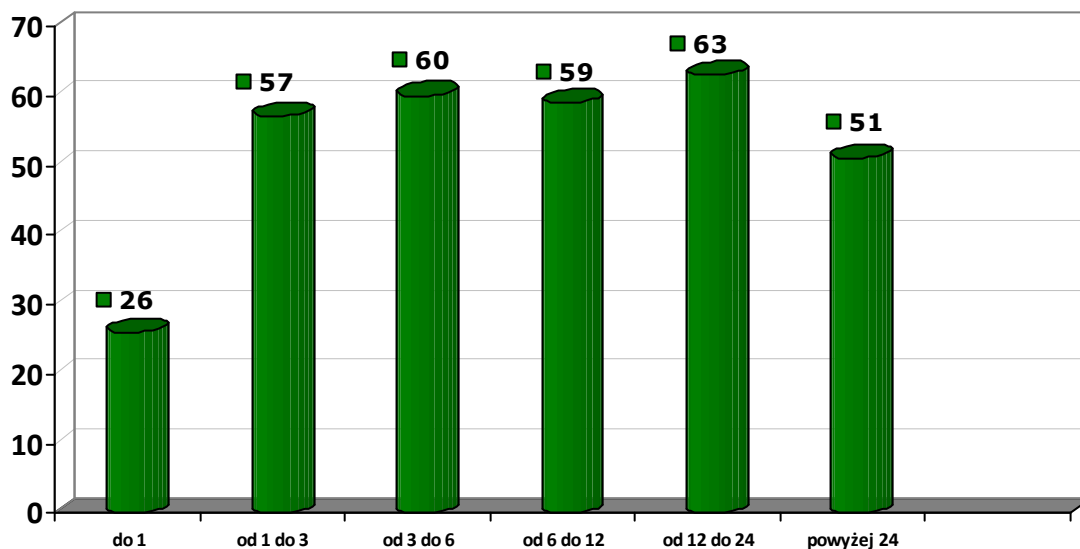
Powiatowy Urząd Pracy dokłada wszelkich starań, by aktywne formy wsparcia oferowane osobom bezrobotnym były jak najlepiej wykorzystywane na rynku pracy. Sposoby realizowania tych form zaprezentowano w następnych częściach tego opracowania.

Osoby powyżej 50 roku życia

Na koniec roku 2015, osoby powyżej 50 roku życia stanowiły 25,92% wszystkich osób zarejestrowanych. Wśród nich znalazło się 132 kobiety, a prawo do zasiłku posiadały 104 osoby.

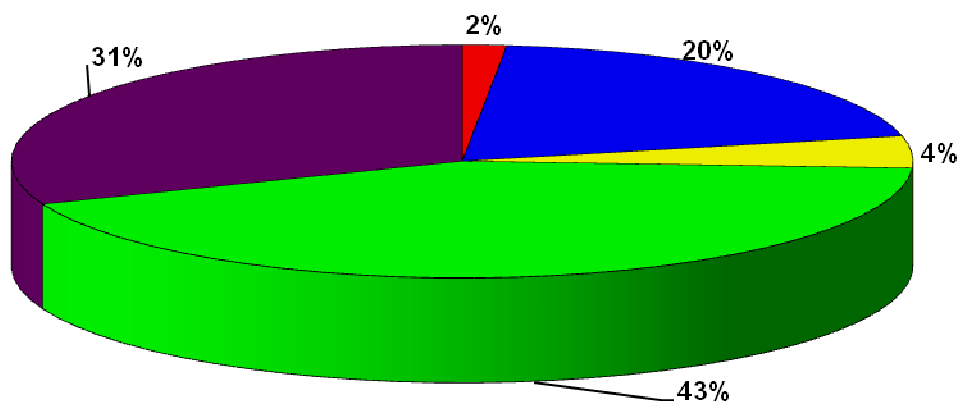
Analizując tę grupę bezrobotnych pod względem czasu pozostawania bez pracy można stwierdzić, że najliczniejszą grupą na koniec 2015 były osoby pozostające bez zatrudnienia od 12 do 24 miesięcy (63 osoby).

Osoby powyżej 50 roku życia według czasu pozostawania bez pracy w 2015 rok



Opracowanie własne Powiatowego Urzędu Pracy w Nowym Tomyślu.

Osoby powyżej 50 roku życia według wykształcenia (stan na 31 grudnia 2015 r.)



■ wyższe ■ średnie zawodowe ■ ogólnokształcące ■ zasadnicze zawodowe ■ gimnazjalne i poniżej

Opracowanie własne Powiatowego Urzędu Pracy w Nowym Tomyślu.

Wśród osób powyżej 50 roku życia pod względem stażu pracy najczęściej bezrobotnych znajduje się w grupie posiadającej staż pracy od 20 do 30 lat – 112 osób (35,44%). Najmniej 2,22% bezrobotnych było zarejestrowanych bez stażu pracy.

Podział osób powyżej 50 roku życia według stażu pracy na koniec 2015 roku.

Staż pracy	Liczba osób	%
do 1 roku	7	2,22
1-5	12	3,78
5-10	19	6,01
10-20	76	24,06
20-30	112	35,44
30 lat i więcej	80	25,33
bez stażu pracy	10	3,16
Ogółem	316	100

Opracowanie własne Powiatowego Urzędu Pracy w Nowym Tomyślu.

3. Bezrobocie osób niepełnosprawnych

Liczba osób niepełnosprawnych, zarejestrowanych w Powiatowym Urzędzie Pracy w Nowym Tomyślu w końcu roku 2015 wynosiła 141 osób i była niższa niż rok wcześniej o 66 osób, a liczba niepełnosprawnych poszukujących pracy wyniosła o 5 osób.

Rozdział II. Realizacja zadań aktywnych

Centrum Aktywizacji Zawodowej

Centrum Aktywizacji Zawodowej działa w ramach Powiatowego Urzędu Pracy, jako wyspecjalizowana komórka organizacyjna, która realizuje zadania w zakresie usług rynku pracy oraz instrumentów rynku pracy. Zadaniem CAZ jest realizacja zadań związanych z aktywną polityką rynku pracy.



Centrum Aktywizacji Zawodowej obejmuje:

- pośrednictwo pracy,
- poradnictwo zawodowe i informacja zawodowa,
- szkolenia,
- instrumenty rynku pracy.

Centrum Aktywizacji Zawodowej realizuje zadania w zakresie pośrednictwa pracy, poradnictwa zawodowego i informacji zawodowej w formie indywidualnej lub grupowej, organizacji szkoleń oraz pomocy w aktywnym poszukiwaniu pracy poprzez prowadzenie zajęć aktywizacyjnych lub szkoleń. Istotnym elementem działania CAZ jest współpraca z pracodawcami w doborze przyszłych pracowników, a także organizacja giełd i targów pracy. Wszystkie działania CAZ wspierane są instrumentami rynku pracy tj. pracami interwencyjnymi, robotami publicznymi, stażami, środkami na podjęcie działalności gospodarczej, czy refundacją kosztów doposażenia lub wyposażenia stanowiska pracy.

Takie połączenie usług i instrumentów rynku pracy w jednej wydzielonej organizacyjnie komórce, sprzyja podejmowaniu wspólnie z osobami bezrobotnymi działań, zmierzających do zmiany ich sytuacji zawodowej na rynku pracy.

1. Realizacja usług rynku pracy

Podstawowymi usługami rynku pracy są:

- 1.1. Pośrednictwo pracy i promocja usług
- 1.2. Poradnictwo zawodowe i informacja zawodowa
- 1.3. Szkolenia

1.1. Pośrednictwo pracy i promocja usług

Pośrednictwo pracy polega w szczególności na:

- udzielaniu pomocy bezrobotnym i poszukującym pracy w uzyskaniu odpowiedniego zatrudnienia oraz pracodawcom w pozyskiwaniu pracowników o poszukiwanych kwalifikacjach;
- pozyskiwaniu ofert pracy;
- upowszechnianiu ofert pracy, w tym przez przekazywanie ofert pracy do internetowej bazy ofert pracy udostępnianej przez ministra właściwego do spraw pracy;

- udzielaniu pracodawcom informacji o kandydatach do pracy, w związku ze zgłoszoną ofertą pracy;
- informowaniu bezrobotnych i poszukujących pracy oraz pracodawców o aktualnej sytuacji i przewidywanych zmianach na lokalnym rynku pracy;
- inicjowaniu i organizowaniu kontaktów bezrobotnych i poszukujących pracy z pracodawcami;
- współdziałaniu powiatowych urzędów pracy w zakresie wymiany informacji o możliwościach uzyskania zatrudnienia i szkolenia na terenie ich działania;
- informowaniu bezrobotnych o przysługujących im prawach i obowiązkach. Pośrednictwo pracy prowadzone jest nieodpłatnie zgodnie z zasadami:
 - dostępności usług pośrednictwa pracy dla poszukujących pracy oraz dla pracodawców;
 - dobrowolności oznaczającej wolne od przymusu korzystanie z usług pośrednictwa pracy;
 - równości oznaczającej obowiązek udzielania wszystkim bezrobotnym i poszukującym pracy pomocy w znalezieniu zatrudnienia lub innej pracy zarobkowej bez względu na wiek, płeć, niepełnosprawność, rasę, religię, narodowość, przekonania polityczne, przynależność związkową, pochodzenie etniczne, wyznanie lub orientację seksualną;
 - jawności oznaczającej, że każde wolne miejsce pracy zgłoszone do urzędu pracy jest podawane do wiadomości bezrobotnym i poszukującym pracy.

Na rynku pracy w powiecie nowotomyskim w roku 2015 panowała dobra sytuacja. Doradcy klienta realizowali zgłaszane krajowe oferty pracy zgodnie z wymaganiami i potrzebami określonymi przez pracodawców. W roku 2015 zgłoszonych zostało 2608 wolnych miejsc pracy niesubsydiowanej. Dla porównania w 2014 roku było to 2599 ofert wolnych miejsc pracy.

W Powiatowym Urzędzie Pracy w Nowym Tomyślu najlepsza sytuacja miała miejsce we lipcu i październiku minionego roku. W lipcu urząd pracy dysponował 416 ofertami pracy, a w październiku odnotowaliśmy wpływ do urzędu pracy 374 ofert pracy.

W pozostałych miesiącach 2015 roku najwięcej ofert pracy Urząd posiadał w maju - 210 ofert pracy, w listopadzie - 251 ofert pracy i w grudniu - 236 ofert pracy. Najmniej ofert przyjęto do realizacji w styczniu - 92 oferty oraz w lutym - 141 ofert. Średnio w miesiącu urząd pracy dysponował 223 ofertami pracy.

Oferty pracy udostępniano bezrobotnym na tablicy ogłoszeń urzędu, ekranach wizualizacyjnych w PUP w Nowym Tomyślu, oraz na stronie internetowej: www.pupnt.pl/, www.psz.praca.gov.pl.

Urząd zorganizował 19 giełd pracy. Spotkania umożliwiające bezpośrednie rozmowy kandydatów do pracy z pracodawcami dotyczyły takich stanowisk jak: pracownicy ochrony, pakowacze, sprzedawcy, elektromonterzy, kasjerzy sklepowi, pracownicy informacji, kierownicy działów w markecie, referenci ds. administracyjnych, pracownicy działu przyjmowania towarów, konserwatorzy, robotnicy budowlani, pracownicy montażu, kierownicy

samochodu dostawczego, oraz opiekunowie osób starszych w Niemczech.

Pracodawcy są coraz bardziej zainteresowani zatrudnianiem cudzoziemców z Republiki Armenii, Republiki Białorusi, Republiki Gruzji, Republiki Mołdowy, Federacji Rosyjskiej i Ukrainy, na podstawie uproszczonej procedury rejestrowania w powiatowym urzędzie pracy oświadczeń o zamiarze powierzenia wykonywania pracy cudzoziemcowi. W 2011 roku zarejestrowano 500 oświadczeń o zamiarze powierzenia wykonywania pracy cudzoziemcowi, w roku 2012 - 401 oświadczeń, w roku 2013 było to 478 oświadczeń, w roku 2014 zarejestrowano 663 oświadczenia, a w roku 2015 - zarejestrowano 1591 oświadczeń o zamiarze powierzenia wykonywania pracy cudzoziemcowi. Składane oświadczenia dotyczyły niemal w 100 procentach zamiaru powierzenia wykonywania pracy obywatelom Ukrainy.



EURES

W ramach realizacji zadań EURES współpracowano głównie z Wojewódzkim Urzędem Pracy w Poznaniu, który w ramach funkcjonującego systemu przekazywał informacje o ofertach pracy dostępnych w państwach Unii Europejskiej oraz Europejskiego Obszaru Gospodarczego.

W 2015 roku udzielono informacji o systemie EURES, o ofertach pracy za granicą, warunkach życia i pracy w poszczególnych krajach UE/EOG 15 osobom zainteresowanym informacjami ogólnymi, poszukiwaniem pracy i uzyskaniem informacji o warunkach życia i pracy w poszczególnych krajach UE/EOG. W 2015 roku zgłoszonych ofert pracy było znacznie mniej niż w poprzednich latach i były to oferty dla wykwalifikowanych pracowników branży technicznej (konstruktorzy, inżynierowie, specjaliści) oraz dla pracowników produkcyjnych, kierowców, spawaczy, elektryków i operatorów CNC, a także oferty dla pracowników branży gastronomicznej (kelnerzy, kucharze). We wszystkich ofertach pracy zwiększyły się wymagania pracodawców dotyczące znajomości języka danego kraju.

1.2. Poradnictwo zawodowe i informacja zawodowa

Zgodnie z ustawą o *promocji zatrudnienia i instytucjach rynku pracy*, pomoc doradcza polega na udzielaniu szeroko rozumianej pomocy osobom bezrobotnym i poszukującym pracy w wyborze odpowiedniego zatrudnienia, zawodu lub kierunku przekwalifikowania.

Poradnictwo zawodowe kieruje się zasadami: dostępności usług, dobrowolności, równości oraz swobody wyboru zawodu i miejsca zatrudnienia, bezpłatności, poufności i ochrony danych.

Do podstawowych form poradnictwa zawodowego należą:

1. *poradnictwo indywidualne,*

2. *poradnictwo grupowe,*
3. *informacja zawodowa.*

Realizacja usługi poradnictwa zawodowego i informacji zawodowej w Centrum Aktywizacji Zawodowej odbywała się zgodnie z obowiązującymi zapisami ustawy z dnia 20 kwietnia 2004 r. o promocji zatrudnienia i instytucjach rynku pracy oraz rozporządzenia Ministra Pracy i Polityki Społecznej z dnia 14 maja 2014 r. w sprawie szczegółowych warunków oraz trybu i sposobu prowadzenia usług rynku pracy.

Doradcy zawodowi w Powiatowym Urzędzie Pracy w Nowym Tomyślu świadczą usługi związane z pomocą osobom bezrobotnym i poszukującym pracy w diagnozie ich sytuacji zawodowej, identyfikacji potencjalnych obszarów doskonalenia zawodowego i potrzeb szkoleniowych, a także udzielaniu informacji na temat obecnej sytuacji na rynku pracy i wspieraniu osób w powrocie do aktywności zawodowej.

Doradcy zawodowi pomagają osobom zastanawiającym się nad rozpoczęciem własnej działalności gospodarczej w sprecyzowaniu swojego pomysłu, rozeznaniu rynku, dostrzeżeniu szans, ale także zagrożeń wynikających z prowadzenia firmy na konkurencyjnym rynku, jak również w przypadku problemów służą pomocą przy wypełnianiu dokumentów. W roku 2015 z porad doradców zawodowych skorzystało 468 osób, w ramach 646 wizyt.

Doradcy zawodowi współuczestniczą w organizowaniu szkoleń i przekwalifikowań zawodowych poprzez dobór uczestników na dane szkolenie w roku 2015 zakwalifikowano 84 osoby na szkolenia i przekwalifikowania.

Doradcy zawodowi proponowali również zainteresowanym osobom, które mają problemy z określaniem swoich predyspozycji zawodowych lub zainteresowań zawodowych wykonanie Kwestionariusza Zainteresowań Zawodowych lub Kwestionariusza Preferencji Zawodowych. W testach w 2015 roku udział wzięło 116 osób bezrobotnych i poszukujących pracy.

W 2015 roku doradcy zawodowi skierowali 151 osób na specjalistyczne badania do lekarza medycyny pracy w celu określenia ich przydatności zawodowej do uczestnictwa w szkoleniach wymagających specjalnych predyspozycji psychofizycznych lub do określenia przeciwwskazań zdrowotnych, niezbędnych do ustalenia dalszych możliwości aktywizacji zawodowej.

Formą pomocy w rozwiązywaniu specyficznych problemów zawodowych jest także grupowe poradnictwo zawodowe. Jest to skuteczny sposób pracy z ludźmi, którzy pracując

w grupie mają możliwość zbadania i zdefiniowania własnego problemu zawodowego, dokonania adekwatnej oceny siebie oraz rozwijania umiejętności podejmowania decyzji dotyczących planowania kariery zawodowej. W Powiatowym Urzędzie Pracy w Nowym Tomyślu w 2015 roku doradcy zawodowi inicjowali, organizowali i prowadzili takie porady grupowe jak:

- Samodzielność w poszukiwaniu pracy
- Dokumenty aplikacyjne – moja wizytówka na rynku pracy
- Szukam pracy przez Internet

- Wizerunek i dobra komunikacja kluczem do znalezienia pracy
- Kobieta na rynku pracy
- Kwestionariusz Zainteresowań Zawodowych – bilans kompetencji zawodowych.

W 2015 roku w 24 grupowych poradach zawodowych uczestniczyły 193 osoby.

W 2015 roku doradcy zawodowi zainicjowali, zorganizowali i prowadzili w ramach 24 grupowych informacji zawodowych spotkania dla 407 osób bezrobotnych. Tematyka tych grupowych informacji zawodowych obejmowała:

- Bezrobotny – status, prawa i obowiązki
- Wybrane elementy prawa pracy czyli co pracownik wiedzieć powinien
- Savoir – vivre w miejscu pracy

Doradcy zawodowi współpracują z nauczycielami, wychowawcami oraz pedagogami szkolnymi i doradcami ze szkół z terenu powiatu nowotomyskiego. Na potrzeby szkół organizowane są spotkania informacyjne oraz warsztaty i zajęcia prezawodowe. W roku 2015 spotkania odbyły się w 6 grupach, a wzięło w nich udział 119 uczniów.

1.3 SZKOLENA

Zgodnie z art. 2 ust. 1, pkt 37 ustawy z dnia 20 kwietnia 2004 r. o promocji zatrudnienia i instytucjach rynku pracy, szkolenie oznacza pozaszkolne zajęcia mające na celu uzyskanie, uzupełnienie lub doskonalenie umiejętności i kwalifikacji zawodowych lub ogólnych, potrzebnych do wykonywania pracy, w tym umiejętności poszukiwania zatrudnienia.

Łącznie ze zorganizowanych w 2015 roku szkoleń skorzystały 84 osoby. W okresie 3 miesięcy po ukończeniu szkolenia 40 osób podjęło zatrudnienie, inną pracę zarobkową lub działalność gospodarczą, co daje efektywność na poziomie 47,6%.

1.4 SZKOLENIA DLA PRACODAWCÓW I PRACOWNIKÓW FINANSOWANE ZE ŚRODKÓW KRAJOWEGO FUNDUSZU SZKOLENIOWEGO

Celem wsparcia ze środków Krajowego Funduszu Szkoleniowego jest zapobieganie utracie zatrudnienia przez osoby pracujące z powodu kompetencji nieadekwatnych do wymagań dynamicznie zmieniającej się gospodarki. Zwiększenie inwestycji w potencjał kadrowy powinno poprawić zarówno pozycję firm jak i samych pracowników na konkurencyjnym rynku pracy.

O dofinansowanie kosztów kształcenia ustawicznego mogą występować wszyscy pracodawcy. Ponadto pracodawca również może skorzystać z kształcenia ustawicznego na takich samych zasadach jak jego pracownicy. Środki z Krajowego Funduszu Szkoleniowego pracodawca może przeznaczyć na: na kursy i studia podyplomowe realizowane z inicjatywy pracodawcy lub za jego zgodą, na sfinansowanie egzaminów umożliwiających uzyskanie dyplomów potwierdzających nabycie umiejętności, kwalifikacji lub uprawnień zawodowych, na badania lekarskie

i psychologiczne wymagane do podjęcia kształcenia lub pracy zawodowej po ukończeniu kształcenia oraz na ubezpieczenie od następstw nieszczęśliwych wypadków w związku z podjętym kształceniem.

W roku 2015 Powiatowy Urząd Pracy w Nowym Tomyślu sfinansował szkolenia ze środków Krajowego Funduszu Szkoleniowego 4 pracodawcom i 9 pracownikom na łączną kwotę 86,1 tys. złotych. Sfinansowane zostały szkolenia z zakresu: księgowości i transakcji wewnątrz wspólnotowych, prowadzenia zajęć z dziećmi przedszkolnymi, operatorów lekkiego i ciężkiego sprzętu budowlanego, szkolenia z zakresu negocjacji i mediacji, a także marketingu i biznesu oraz szkolenia dla administratorów sieci i specjalistów IT.

2. Realizacja instrumentów rynku pracy

Rolę Powiatowego Urzędu Pracy w Nowym Tomyślu w zakresie aktywizacji osób bezrobotnych określa *Ustawa z dnia 20 kwietnia 2004r. o promocji zatrudnienia i instytucjach rynku pracy*. Wyszczególnia ona instrumenty, których zadaniem jest wspieranie podstawowych usług rynku pracy.

Do najważniejszych z nich należą:

- 2.1. Środki dla bezrobotnych na rozpoczęcie działalności gospodarczej
- 2.2. Refundacja kosztów wyposażenia lub doposażenia stanowisk pracy dla skierowanych bezrobotnych
- 2.3. Prace interwencyjne
- 2.4. Roboty publiczne
- 2.5. Staż oraz bony stażowe
- 2.6. Prace społecznie użyteczne
- 2.7. Dodatek aktywizacyjny

2.1. Środki na podjęcie działalności gospodarczej

Zgodnie z art. 46 *ustawy o promocji zatrudnienia i instytucjach rynku pracy*, Starosta może przyznać bezrobotnemu jednorazowo środki na podjęcie działalności gospodarczej, w tym na pokrycie kosztów pomocy prawnej, konsultacji i doradztwa związane z podjęciem tej działalności, w wysokości określonej w umowie, nie wyższej jednak niż 6-krotnej wysokości przeciętnego wynagrodzenia, a w przypadku, gdy działalność jest podejmowana na zasadach określonych dla spółdzielni socjalnych, wysokość przyznanych bezrobotnemu środków nie może przekraczać 4-krotnego przeciętnego wynagrodzenia na jednego członka założyciela spółdzielni oraz 3-krotnego przeciętnego wynagrodzenia na jednego członka przystępującego do spółdzielni socjalnej po jej założeniu.

W roku 2015 Powiatowy Urząd Pracy w Nowym Tomyślu podpisał 100 umów z osobami bezrobotnymi w sprawie przyznania jednorazowych środków na rozpoczęcie działalności gospodarczej.

Na realizację tych umów wydano:

1. ze środków Funduszu Pracy 855.283,37 zł,
2. z Europejskiego Funduszu Społecznego 1.095.073,25 zł

2.2. Refundacja kosztów wyposażenia lub doposażenia stanowiska pracy

Zgodnie z art. 46 ustawy o promocji zatrudnienia i instytucjach rynku pracy, Starosta może zrefundować podmiotowi prowadzącemu działalność gospodarczą koszty wyposażenia lub doposażenia stanowiska pracy dla skierowanego bezrobotnego w wysokości określonej w umowie, nie wyższej jednak niż 6-krotnej wysokości przeciętnego wynagrodzenia”.

W roku 2015 utworzonych zostało 46 stanowisk pracy w ramach refundacji 41 pracodawcom kosztów wyposażenia lub doposażenia stanowiska pracy.

Na realizację tego instrumentu wydano łącznie z Funduszu Pracy kwotę – 908.000,62 zł

2.3. Prace interwencyjne

Prace interwencyjne to zatrudnienie bezrobotnego przez pracodawcę, które nastąpiło w wyniku umowy zawartej ze starostą i ma na celu wsparcie bezrobotnych.

W roku 2015 tą formę wsparcia objętych zostało 49 osób bezrobotnych. Na refundację wynagrodzeń w ramach prac interwencyjnych w 2015 roku poniesiono wydatki w wysokości 275,5 tys. zł.

2.4. Roboty publiczne

Roboty publiczne – to zatrudnienie bezrobotnego w okresie nie dłuższym niż 12 miesięcy przy wykonywaniu prac organizowanych przez gminy, organizacje pozarządowe statutowo zajmujące się problematyką: ochrony środowiska, kultury, oświaty, kultury fizycznej i turystyki, opieki zdrowotnej, bezrobocia oraz pomocy społecznej, a także spółki wodne i ich związki jeżeli prace te są finansowane lub dofinansowane ze środków samorządu terytorialnego, budżetu, funduszy celowych, organizacji pozarządowych, spółek wodnych i ich związków.

W 2015 roku w ramach zawartych 2 umów z organizatorami robót publicznych zatrudnienie podjęły 3 osoby. Na sfinansowanie organizatorowi części kosztów wydatkowano z Funduszu Pracy kwotę 29,7 tys. zł .

2.5. Staż i bony stażowe

Staż to kolejna forma aktywizacji zawodowej, którą w 2015 roku oferowano osobom bezrobotnym i poszukującym pracy. Staż w przypadku młodych ludzi daje szansę zdobycia doświadczenia zawodowego. Z tego wariantu pomocy mogą korzystać także osoby dojrzałe, które wracają na rynek pracy, a ich kwalifikacje nie odpowiadają realiom panującym na rynku i wymagają przekwalifikowania.

Ta forma cieszy się ogromną popularnością wśród pracodawców, którzy przez okres trwania stażu nie są obciążeni kosztami utrzymania pracownika, a mogą ocenić jego realne umiejętności i predyspozycje do wykonywania określonej pracy.

Do odbycia stażu trwającego od 3 do 12 miesięcy mogą być skierowane osoby

bezrobotne do 30 roku życia, dla których ustalono II profil pomocy.

Natomiast do odbycia stażu trwającego od 3 do 6 miesięcy mogą być skierowane osoby bezrobotne dla których ustalono II profil pomocy niezależnie od wieku.

W 2015 roku w stażach uczestniczyły ogółem 304 osoby, w tym 20 osób odbywało staż w ramach bonów stażowych.

Efektywność zatrudnieniowa w 2015 roku kształtowała się na poziomie 54%

Obszary zawodowe w których najczęściej odbywały się staże:

- prace sekretarskie i biurowe,
- sprzedaż, handel nieruchomościami,
- rachunkowość, księgowość,
- usługi gastronomiczne.

Na ten cel wydatkowano kwotę o łącznej wartości 1 606,4 tys. zł.

2.6. Prace społecznie użyteczne

Zgodnie z art. 73a ustawy o promocji zatrudnienia i instytucjach rynku pracy *na wniosek gminy starosta może skierować bezrobotnego bez prawa do zasiłku korzystającego ze świadczeń pomocy społecznej do wykonywania prac społecznie użytecznych na terenie gminy, w której bezrobotny zamieszkuje lub przebywa, w wymiarze do 10 godzin w tygodniu. Do wykonywania prac społecznie użytecznych mogą być kierowane również osoby uczestniczące w kontrakcie socjalnym, indywidualnym programie usamodzielniania, lokalnym programie pomocy społecznej lub indywidualnym programie zatrudnienia socjalnego, jeżeli podjęły uczestnictwo w tych formach w wyniku skierowania powiatowego urzędu pracy na podstawie art. 50 ust.2.*

W 2015 roku 22 osoby zostały skierowane na prace społecznie użyteczne. Na sfinansowanie tej formy pomocy wydatkowano kwotę 31,1 tys. zł

2.7. Dodatek aktywizacyjny

Dodatek aktywizacyjny – przysługuje na wniosek osoby bezrobotnej posiadającej prawo do zasiłku, która w wyniku skierowania przez urząd będąc bezrobotnym posiadającym prawo do zasiłku, podjęła samodzielnie lub w wyniku skierowania przez powiatowy urząd pracy zatrudnienie lub inną pracę zarobkową (art. 48 ustawy o promocji zatrudnienia i instytucjach rynku pracy).

W 2015 r. dodatek aktywizacyjny wypłacono 214 osobom, które podjęły pracę z własnej inicjatywy. Na ten cel wydatkowano kwotę 187.347,00 zł.

Rozdział III.

Realizacja zadań pasywnych

1. Rejestracja i obsługa osób bezrobotnych

Miesiąc	Zarejestrowani bezrobotni w miesiącu	Wyrejestrowani bezrobotni w miesiącu	Podjęcia pracy w danym miesiącu	Wykreśleni z powodu niezgłoszenia się w wyznaczonym terminie
Styczeń	365	235	137	64
Luty	300	276	151	76
Marzec	238	321	188	61
Kwiecień	239	289	148	48
Maj	219	246	147	47
Czerwiec	231	304	163	51
Lipiec	264	293	159	70
Sierpień	260	212	115	38
Wrzesień	389	360	193	50
Październik	228	359	209	54
Listopad	271	295	160	45
Grudzień	250	233	153	38
Razem	3254	3423	1923	642

2. Decyzje administracyjne wydane w 2015 r.

Rodzaj decyzji	Ilość
<ul style="list-style-type: none"> uznania lub odmowy uznania osoby za bezrobotną, utrąty statusu bezrobotnego, poszukującego pracy, przyznania, odmowy przyznania, wstrzymania, wznowienia wypłaty, utraty lub pozbawienia prawa do zasiłku, stypendium, dodatku aktywizacyjnego 	7 922
zwrotu nienależnie pobranych świadczeń	87
uchylecia i zmiany poprzednio wydanych decyzji	194
postanowień wznawiających postępowanie	148
Razem	8 351

W 2015 roku pracownicy Powiatowego Urzędu Pracy w Nowym Tomysku udzielili odpowiedzi na 3 336 pisma z:

- policji lub sądów: 191
- Zakładu Ubezpieczeń Społecznych: 92
- innych instytucji: 518
- osób bezrobotnych: 2018

Na prośbę osób zainteresowanych wydano 6 140 zaświadczeń (w tym 771 zaświadczeń wydanych drogą elektroniczną), najczęściej dotyczyły one potwierdzenia posiadania statusu osoby bezrobotnej lub uprawnień do ubezpieczenia zdrowotnego.

Rozdział IV. Projekty i programy rynku pracy

1. Projekty współfinansowane z Europejskiego Funduszu Społecznego

I. „Aktywizacja osób młodych pozostających bez pracy w powiecie nowotomyskim (I)”

Projekt realizowany w ramach Programu Operacyjnego Wiedza Edukacja Rozwój, Osi Priorytetowej I Osoby młode na rynku pracy, Działania 1.1 Wsparcie osób młodych pozostających bez pracy na regionalnym rynku pracy, Poddziałania 1.1.1 Wsparcie udzielane z Europejskiego Funduszu Społecznego:

- projekt realizowany jest w okresie od dnia **13.01.2015 r. do 31.05.2016 r.**
- rekrutacja do projektu zakończyła się z dniem **31.12.2015 r.**
- kwota wydatkowana na realizację projektu 2015 rok – 1 147 100,00 zł, natomiast kwota planowana na 2016 rok – 333 101,60 zł
- łączny koszt realizacji projektu: **1 480 201,60 zł**

Cele główny projektu zwiększenie możliwości zatrudnienia osób młodych poniżej 30 roku życia pozostających bez pracy w Powiecie Nowotomyskim.

Projekt adresowany do osób bezrobotnych, w wieku poniżej 30 roku życia zakwalifikowanych do profilu pomocy I (tzw. bezrobotni aktywni) lub profilu pomocy II (tzw. wymagający wsparcia) które nie uczestniczą w kształceniu i szkoleniu (tzw. młodzież NEET), zgodnie z definicją osoby z kategorii NEET przyjętą w Programie Operacyjnym Wiedza Edukacja Rozwój.

W ramach projektu kompleksowym wsparciem objętych zostało **189 osób** w ramach następujących działań:

1.1 POŚREDNICTWO PRACY – 158 osób

1.3 PORADNICTWO ZAWODOWE – 189 osób

1.2 SZKOLENIA GRUPOWE – 20 osób

- kurs operatora wózka widłowego z bezpieczną obsługą wymiany butli gazowych w wózkach wyposażonych w te urządzenia – 20 osób, w tym 17M,3K (zorganizowane dla

2 grup szkoleniowych). Szkolenie objęło łącznie 67 godzin i dotyczyło m.in. zagadnień związanych z: typami stosowanych wózków jezdniowych, budowy wózka, czynności kierowcy w czasie pracy z wózkami, wiadomości z zakresu ładunkoznawstwa, wiadomości z zakresu BHP, praktyczną naukę jazdy, obsługę magazynu, przygotowanie kierowcy do wykonywania czynności związanych z wymianą butli, pokaz przez instruktora sposobu wymiany butli gazowej, próbne wykonanie wymiany butli przez kierowcę wózka, samodzielną wymianę butli gazowej, wiadomości o dozorze technicznym,

1.4 STAŻE -128 osób

1.5 BON STAŻOWY -10 osób

1.6 ŚRODKI NA PODJĘCIE DZIAŁALNOŚCI GOSPODARCZEJ - 31 osób

II „Aktywizacja zawodowa osób bezrobotnych i poszukujących pracy w powiecie nowotomyskim (I)”

Projekt realizowany w ramach Wielkopolskiego Regionalnego Programu Operacyjnego na lata 2014 – 2020, Oś priorytetowa 6. Rynek pracy, Działanie 6.1. Aktywizacja zawodowa osób bezrobotnych i poszukujących pracy – projekty pozakonkursowe realizowane przez PSZ.

- projekt realizowany jest w okresie od dnia **01.07.2015 r. – 31.03.2016 r.**

- rekrutacja do projektu zakończyła się z dniem **31.12.2015 r.**

- kwota wydatkowana na realizację projektu 2015 rok – 615 500,00 zł, natomiast kwota planowana na 2016 rok – 170 095,00 zł

- łączny koszt realizacji projektu: **785 595,00 zł**

Cel główny projektu zwiększenie możliwości zatrudnienia osób powyżej 29 roku życia pozostających bez pracy w Powiecie Nowotomyskim.

Projekt adresowany do osób bezrobotnych w wieku powyżej 29 roku życia zakwalifikowanych do profilu pomocy I (tzw. bezrobotni aktywni) lub profilu pomocy II (tzw. wymagający wsparcia), należących do co najmniej jednej z poniższych grup:

- osób długotrwale bezrobotnych,
- kobiet,
- osób z niepełnosprawnościami,
- osób o niskich kwalifikacjach,
- osób w wieku 50 lat i więcej.

W ramach projektu kompleksowym wsparciem objętych zostało **90 osób** w ramach następujących działań:

1.1 POŚREDNICTWO PRACY – 65 osób

1.2 PORADNICTWO ZAWODOWE – 90 osób

1.3 SZKOLENIA GRUPOWE – 15 osób

- kurs operatora wózka widłowego z bezpieczną obsługą wymiany butli gazowych w wózkach wyposażonych w te urządzenia – 15 osób, w tym M,K (zorganizowane dla 2 grup szkoleniowych). Szkolenie objęło łącznie 67 godzin i dotyczyło m.in. zagadnień związanych z: typami stosowanych wózków jezdniowych, budowy wózka, czynności kierowcy w czasie pracy z wózkami, wiadomości z zakresu ładunkoznawstwa, wiadomości z zakresu BHP, praktyczną naukę jazdy, obsługę magazynu, przygotowanie kierowcy do wykonywania czynności związanych z wymianą butli, pokaz przez instruktora sposobu wymiany butli gazowej, próbne wykonanie wymiany butli przez kierowcę wózka, samodzielną wymianę butli gazowej, wiadomości o dozorze technicznym,

1.2 STAŻE – 50 osób

1.3 ŚRODKI NA PODJĘCIE DZIAŁALNOŚCI GOSPODARCZEJ – 25 osób

2. Programy rynku pracy finansowane z Rezerwy Ministra Pracy i Polityki Społecznej

Programy realizowane w wyniku pozyskania w 2015 roku dodatkowych środków Funduszu Pracy z rezerwy ministra na realizację programów na rzecz promocji zatrudnienia, łagodzenia skutków bezrobocia i aktywizacji zawodowej.

„Bezrobotni do 25 roku życia”

- program realizowany w okresie od dnia: **15.02.2015 r. – 31.12.2015 r.**
- łączny koszt realizacji programu: **200 000,00 zł**
- liczba osób objętych wsparciem w ramach programu: **10 osób**

W ramach programu 5 osób bezrobotnych otrzymało jednorazowe środki na podjęcie działalności gospodarczej, a 5 osób zostało zatrudnionych w ramach refundacji doposażenia stanowiska pracy. Efektywność kosztowa wsparcia wyniosła 20 000,00 zł.

„Bezrobotni powyżej 50 roku życia”

- program realizowany w okresie od dnia: **01.05.2015 r. – 31.12.2015 r.**
- łączny koszt realizacji programu: **57 960,00 zł**
- liczba osób objętych wsparciem w ramach programu: **5 osób**

W ramach programu 2 osoby bezrobotne otrzymały jednorazowe środki na podjęcie

działalności gospodarczej, a 3 osoby skierowano na staże. Efektywność kosztowa wsparcia wyniosła 11 592,00 zł

„Bezrobotni będący w szczególnej sytuacji na rynku pracy, określani w art. 49 ustawy”

- program realizowany w okresie od dnia: **01.05.2015 r. – 31.01.2016 r.**
- łączny koszt realizacji programu w 2015 roku: **110 840,00 zł**
- liczba osób objętych wsparciem w ramach programu: **19 osób**

W ramach programu 19 osób bezrobotnych skierowano na staże.

„Inni bezrobotni – program aktywizacji zawodowej osób bezrobotnych w wieku 30-50 lat”

- program realizowany w okresie od dnia: **01.07.2015 r. – 28.02.2016 r.**
- łączny koszt realizacji programu w 2015 roku: **199 400,00 zł**
- liczba osób objętych wsparciem w ramach programu: **23 osoby**

W ramach programu 19 osób bezrobotnych skierowano na staże, a 4 osoby otrzymały jednorazowe środki na podjęcie działalności gospodarczej.

„Bezrobotni będący w szczególnej sytuacji na rynku pracy, określani w art. 49 ustawy”

- program realizowany w okresie od dnia: **01.09.2015 r. – 31.12.2015 r.**
- łączny koszt realizacji programu: **278 600,00 zł**
- liczba osób objętych wsparciem w ramach programu: **14 osób**

W ramach programu 4 osoby bezrobotne otrzymały dotację na rozpoczęcie własnej działalności gospodarczej, a 10 osób zostało zatrudnionych w ramach refundacji doposażenia stanowiska pracy. Efektywność kosztowa wsparcia wyniosła 19 900,00 zł.

„Bezrobotni będący w szczególnej sytuacji na rynku pracy, określani w art. 49 ustawy”

- program realizowany w okresie od dnia: **01.10.2015 r. – 31.12.2015 r.**
- łączny koszt realizacji programu: **93 400,00 zł**
- liczba osób objętych wsparciem w ramach programu: **4 osoby**

W ramach programu 4 osoby bezrobotne otrzymały dotację na rozpoczęcie własnej

działalności gospodarczej. Efektywność kosztowa wsparcia wyniosła 23 350,00 zł.

„Inni bezrobotni – program aktywizacji zawodowej osób bezrobotnych w wieku 30-50 lat”

-program realizowany w okresie od dnia: **01.11.2015 r. – 31.12.2015 r.**

- łączny koszt realizacji programu: **92 900,00 zł**

- liczba osób objętych wsparciem w ramach programu: **4 osoby**

W ramach programu 4 osoby bezrobotne otrzymały jednorazowe środki na podjęcie działalności gospodarczej. Efektywność kosztowa wsparcia wyniosła 23 225,00 zł.

Rozdział V.

Wydatki Powiatowego Urzędu Pracy w Nowym Tomyslu w 2015 roku

1. Struktura wydatków Funduszu Pracy w roku 2015

L.p.	Wyszczególnienie	Wykonanie od 01.01.2015 do 31.12.2015 w tys. zł.	% wydatków
I	Wydatki obligatoryjne	4414,9	45,25%
1	Zasiłki dla bezrobotnych	4090,6	41,93%
2	Dodatki aktywizacyjne i świadczenia integracyjne	324,3	3,32%
II	Wydatki fakultatywne	258,4	2,65%
III	Aktywne formy przeciwdziałaniu bezrobociu	4996,0	51,22%
1	Prace interwencyjne	275,5	2,82%
2	Roboty publiczne	29,7	0,30%
3	Stypendia stażowe + Bony stażowe	1606,4	16,48%
4	Szkolenia	184,1	1,89%
6	Środki na podjęcie działalności gospodarczej	1946,4	19,95%
7	Wyposażenie stanowiska pracy	908,0	9,31%
8	Prace społecznie użyteczne	31,1	0,32%
9	Badania lekarskie w celu stwierdzenia zdolności do pracy lub wykonywania zawodu (badania bezrobotnych)	14,8	0,15%
IV	Krajowy Fundusz Szkoleniowy	86,0	0,88%
	Razem I-III	9755,3	100%

2. Wydatkowanie środków finansowych na realizację poszczególnych form aktywizacji zawodowej oraz efektywność zatrudnieniowa w 2015 r.

L.p.	Rodzaj programu	Wykonanie limitu środków w tys. zł	Liczba skierowanych bezrobotnych w 2015 r.
1	Dofinansowanie do działalności gospodarczej i doposażenie stanowiska pracy	2.854,40	146
2	Staże, w tym stypendia stażowe, koszt badań lekarskich, ryczałt na dojazd	1606,40	304
3	Szkolenia, w tym stypendia szkoleniowe, koszt szkoleń, badania lekarskie, ryczałt za dojazd	184,10	84
4	Roboty publiczne	29,70	3
5	Prace interwencyjne	275,50	49
6	Prace społecznie użyteczne	31,10	22
7	Pozostałe (m.in. koszty badań lekarskich)	14,80	137
	Ogółem	4.996,00	745

Rozdział VI

Współpraca z instytucjami realizującymi projekty skierowane do osób bezrobotnych.

Powiatowy Urząd Pracy w Nowym Tomyślu chcąc zapewnić swoim klientom szeroką gamę usług angażuje się w działania realizowane przez inne instytucje, firmy, organizacje publiczne i prywatne. Przedstawiciele urzędu włączali się także w inne działania i inicjatywy związane z rynkiem pracy, poprzez udział:

Lp.	Projekt	Lider projektu	Działania	Zadania PUP
1	„Nowe horyzonty”	Enterprise Investment Zarządzanie Ryzykiem	Oferta szkoleń zawodowych i poradnictwa zawodowego	Informacja na stronie internetowej i w siedzibie PUP oraz w trakcie obsługi osób zarejestrowanych
2	„Wsparcie na starcie”	Fundusz Pożyczkowy ECDF	Oferta niskooprocentowanych pożyczek na założenie działalności gospodarczej lub utworzenie miejsca pracy dla osoby bezrobotnej	Informacja na stronie internetowej i w siedzibie PUP oraz w trakcie obsługi osób zarejestrowanych
3	Rekrutacja opiekunek i opiekunów starszych osób w domach prywatnych	MEDIPE sp. z o.o. Wrocław	Oferty pracy w Niemczech, Austrii i Szwajcarii	Informacja na stronie internetowej i w siedzibie PUP oraz w trakcie obsługi osób zarejestrowanych
4	Rekrutacja	PROMEDICA 24	Oferty pracy w	Spotkania informacyjne

	opiekunek i opiekunów starszych osób w domach prywatnych	Poznań	Niemczech i Wielkiej Brytanii	w siedzibie urzędu pracy, informacja na stronie internetowej i w siedzibie PUP oraz w trakcie obsługi osób zarejestrowanych
5	Rekrutacja opiekunek i opiekunów starszych osób w domach prywatnych	INTERKADRA Poznań	Oferty pracy w Niemczech	Spotkania informacyjne w siedzibie urzędu pracy, informacja na stronie internetowej i w siedzibie PUP oraz w trakcie obsługi osób zarejestrowanych
6	„OHP jako realizator usług rynku pracy”	OHP Wielkopolska Wojewódzka Komenda Wolsztyn	Oferta szkoleń zawodowych i poradnictwa zawodowego	Informacja na stronie internetowej i w siedzibie PUP oraz w trakcie obsługi osób zarejestrowanych
7	„Prawa migrantów w praktyce 2”	Międzynarodowa Organizacja ds. Migracji Warszawa	Kampania informacyjna związana z zatrudnianiem cudzoziemców	Informacja na stronie internetowej i w siedzibie PUP oraz w trakcie obsługi osób zarejestrowanych
8	„Obudź swój potencjał”	OHP Wielkopolska Wojewódzka Komenda Wolsztyn	Oferta bezpłatnych szkoleń i płatnych staży	Informacja na stronie internetowej i w siedzibie PUP oraz w trakcie obsługi osób zarejestrowanych

ZAKOŃCZENIE

Planowane do realizacji działania w 2016 roku:

- Praca w oparciu o nowe zasady działania, indywidualizacja obsługi klienta indywidualnego i instytucjonalnego.
- Intensyfikacja działań związanych z informowaniem pracodawców o formach współpracy z publicznymi służbami zatrudnienia.
- Pozyskiwanie dodatkowych środków finansowych, by jak największą grupę klientów urzędu, objąć działaniami aktywizacyjnymi.
- Kontynuowanie działań partnerskich, pozyskiwanie nowych działań, w których można nawiązać współpracę i poszerzyć zakres usług urzędu oferowanych klientom.
- Kontynuowanie współpracy z agencjami zatrudnienia w zakresie aktywizacji zawodowej osób długotrwale bezrobotnych.
- Współpraca z mediami w celu promocji usług oferowanych przez Urząd i inicjatyw podejmowanych na rzecz aktywizacji osób bezrobotnych.
- Zorganizowanie targów edukacji i pracy, pod patronatem Pana Starosty Nowotomyskiego, Dyrektorów Szkół, oraz lokalnej gazety.